

Инструкция по обновлению прошивки радар-детектора Neoline X-COP 5500 от 21.07.2017

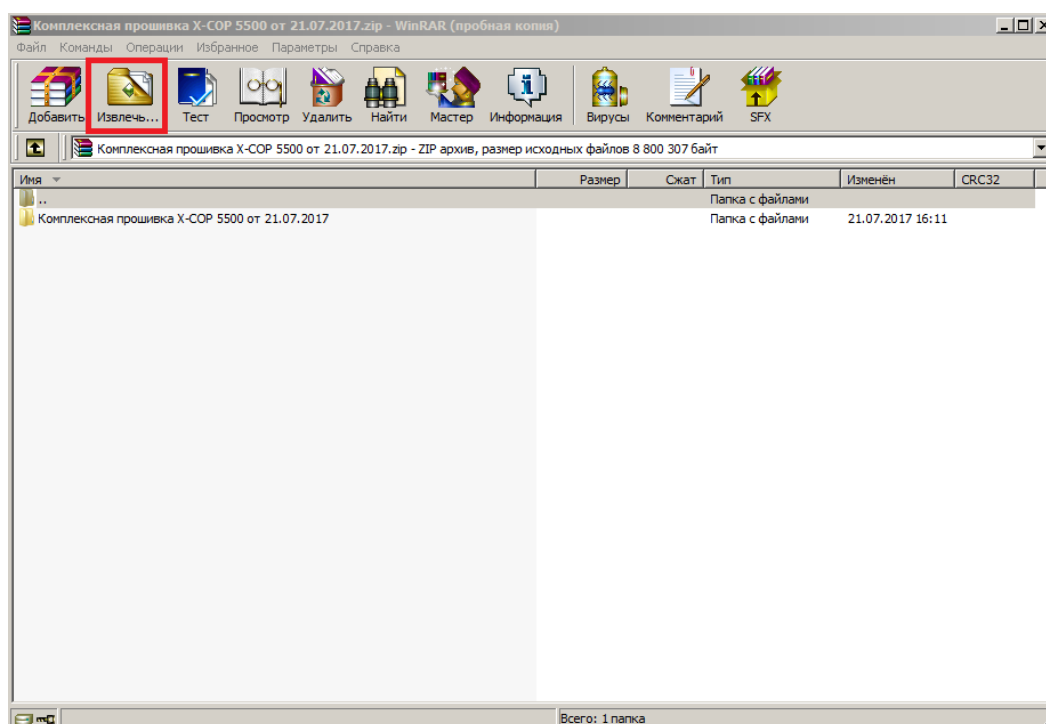
1. Скачайте архив с прошивкой с сайта www.neoline.ru в разделе Neoline X-COP 5500.

ДОПОЛНИТЕЛЬНАЯ ИНФОРМАЦИЯ

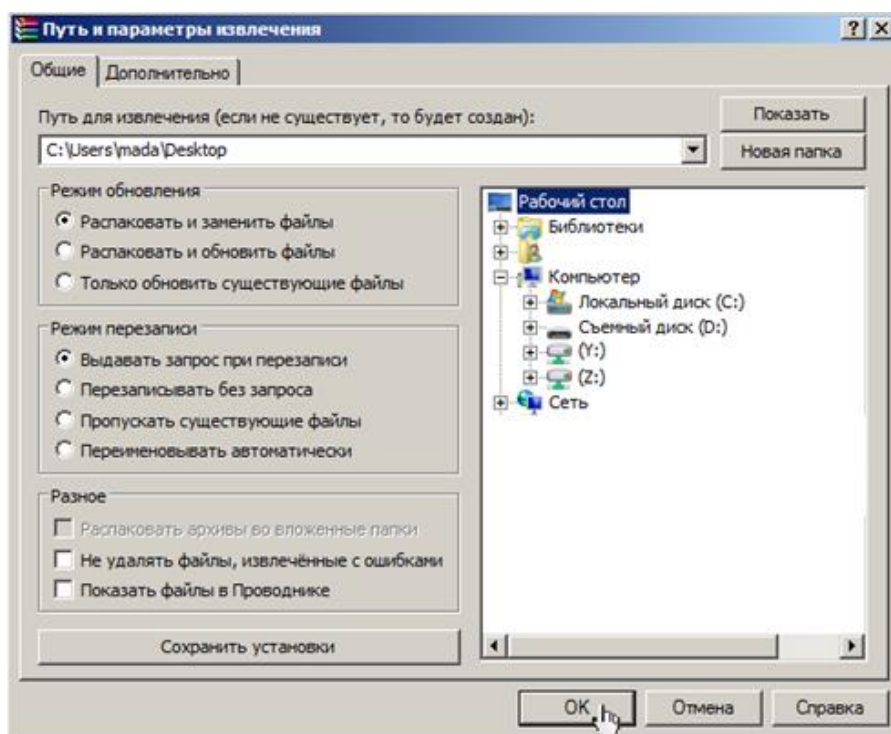
Обзоры Комплектация **Скачать** Аксессуары

- [Презентация X-COP 5500](#)
- [Инструкция Neoline X-COP 5500](#)
- [Декларация ТС ЕАС](#)
- [Прошивка X-COP 5500 от xx.xx.xxxx](#)
- [База радаров от 17.10.2016](#)
- [База радаров от 28.10.16](#)

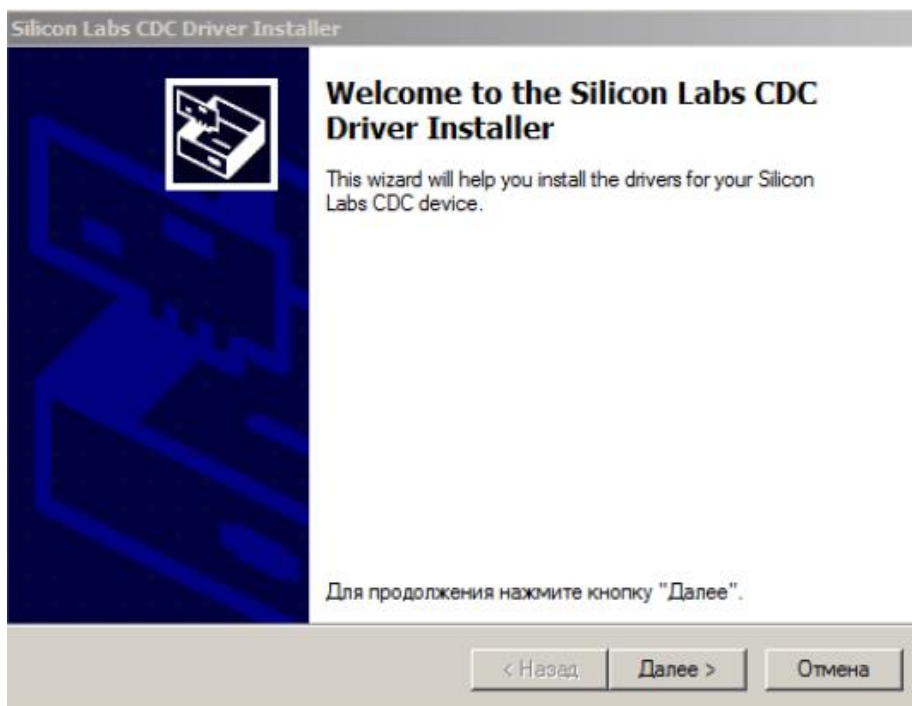
2. Извлеките содержимое архива в удобную для вас папку или на рабочий стол: откройте скаченный архив, нажмите кнопку «Извлечь...».



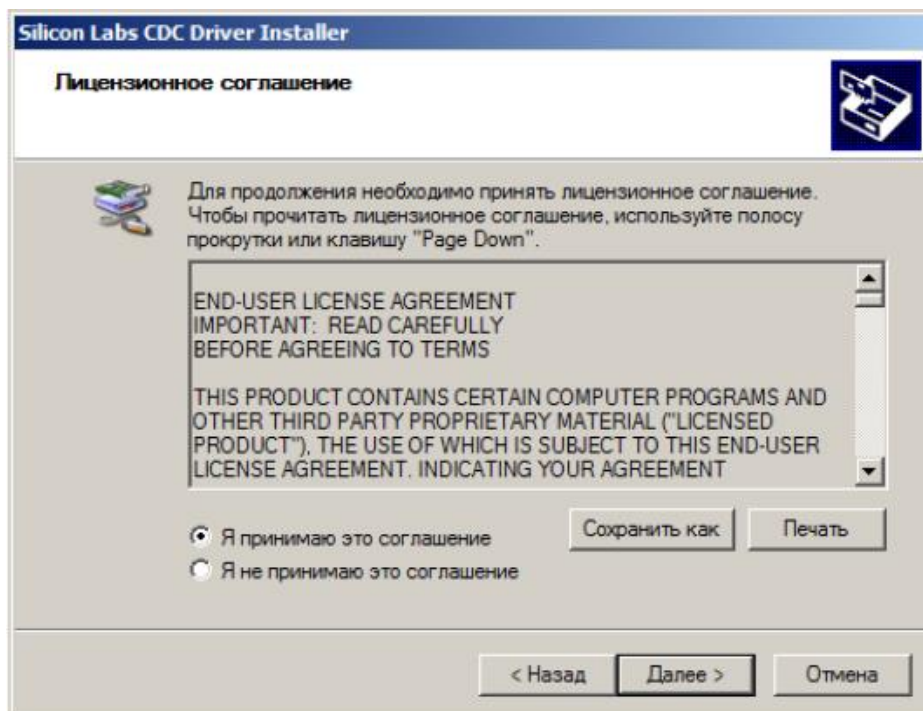
Щелкните в правом окне на «Рабочий стол», затем нажмите «ОК».



3. Если вы ранее не устанавливали драйвер, то необходимо узнать разрядность Windows (64 или 32 бит), из соответствующей папки CDC_DRIVER_**bit запустить файл «Silabs-CDCinstaller_x**», в появившемся окне нажать кнопку «Далее».



В следующем окне необходимо установить курсор на «Я принимаю это соглашение» и нажать снова кнопку «Далее».

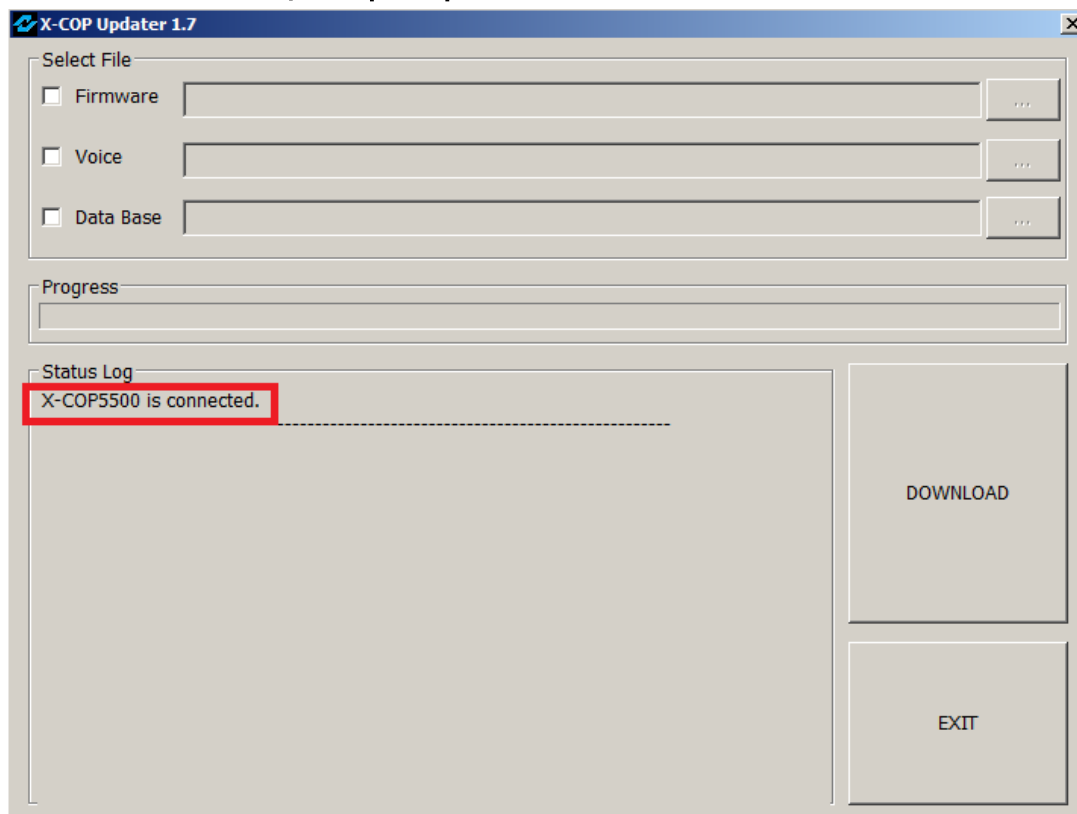


После установки всплывет следующее окно. Нажимаем «Готово» - драйвер установлен.



4. Запустите программу «X-COP_Updater(Rcv1_5)», если у Вас windows XP или «X-COP_Updater(Rcv1_7)», если другая версия Windows.

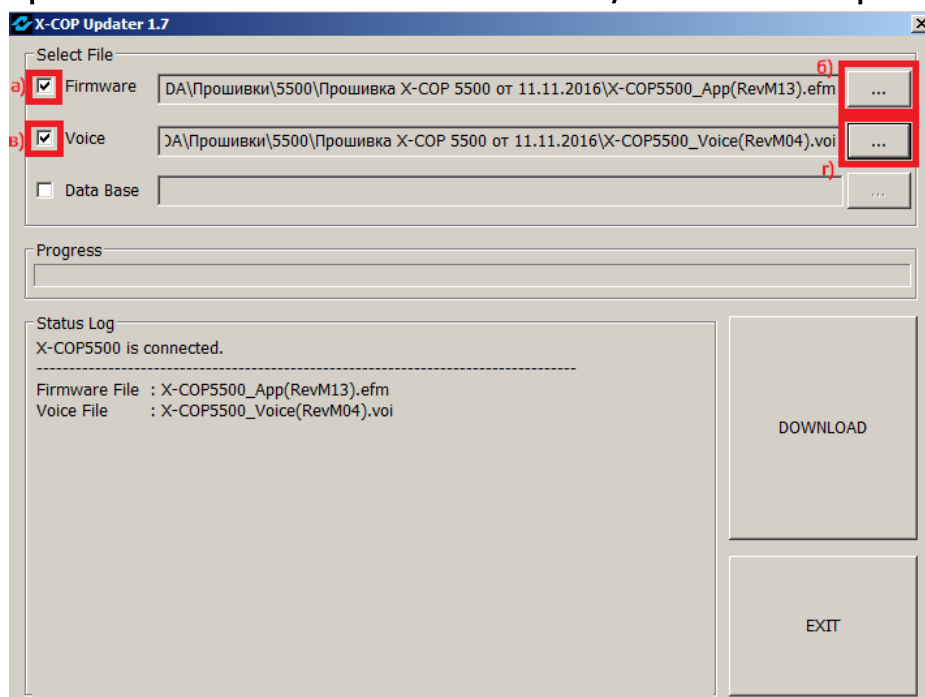
5. Подключите радар-детектор к ПК через USB-шнур. В окне программы появится надпись, что радар подключен: «X-COP5500 is connected».

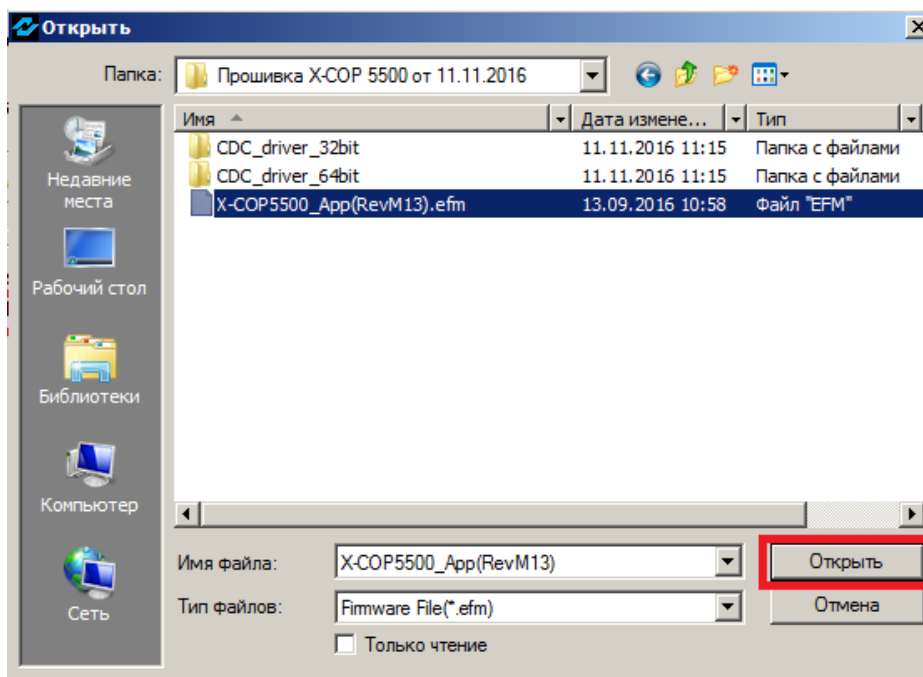


а) поставьте галочку слева от строки «Firmware».

б) нажмите на кнопку [...] справа от строки.

Выберите файл «X-COP5500_App(RevM18).efm» из папки «Комплексная прошивка X-COP 5500 от 21.07.2017», нажмите «Открыть».





в) затем поставьте галочку слева от строки «Voice».

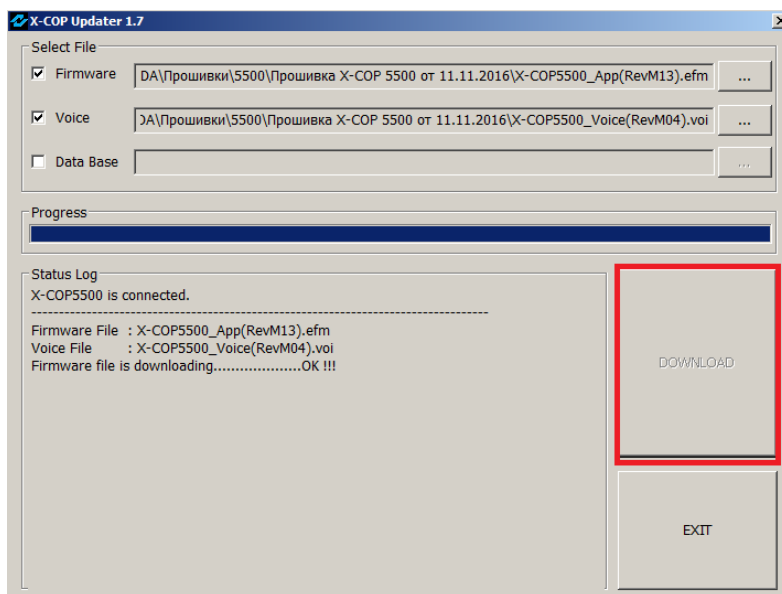
г) нажмите на кнопку [...] справа от строки.

Выберите файл «X-COP5500_Voice(RevM05).voi» из папки «Прошивка X-COP 5500 от 21.07.2017», нажмите «Открыть».

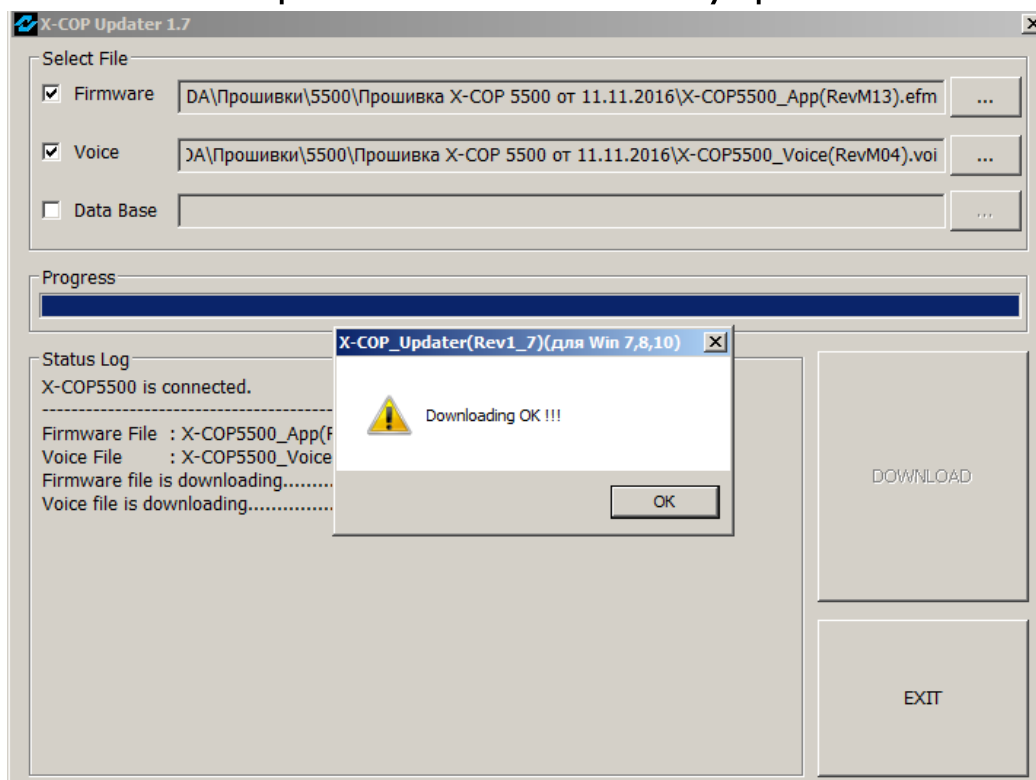
Также требуется установка новой базы GPS ДЛЯ КОМПЛЕКСНОЙ ПРОШИВКИ!

- Узнать о наличии более актуальной базы радаров и скачать ее можно с сайта www.neoline.ru в разделе Neoline X-COP 5500. Для последующих обновлений базы радаров переустановка прошивки не требуется.
6. Нажмите кнопку «DOWNLOAD» и дождитесь окончания загрузки обновления.

ВНИМАНИЕ: Во время обновления не отключайте шнур от устройства; не прерывайте установку обновлений; не закрывайте окно загрузчика; не нажимайте на кнопки на устройстве – это может привести к ошибке процесса обновления и **выходу из строя** устройства.



7. Только по окончании обновления, нажмите «ОК» во всплывшем окне. Обновление завершено. Можете отключить устройство от ПК.



Возможные проблемы и пути их решения.

1. ПК не видит устройство

- Установите/переустановите драйвер (см. п.3)
- Проверьте правильность подключения шнура-USB. При возможности, попробуйте вставить в другой слот USB на вашем ПК.
- Замените провод USB на другой.
- Отключите антивирус.

2. После подключения устройства, не активны кнопки [...] справа от строк

- Убедитесь, что программа видит устройство (см. п.5)
- Установите галочки слева
- Перезапустите X-COP_Updater
- Заново подключите устройство

3. Программа не видит файлы прошивок

- Убедитесь, что правильно выбрали путь к папке с прошивкой
- Убедитесь, что распаковали содержимое архива (см.п.2). Для распаковки может дополнительно понадобится установка программы-архиватора. Например: [WinRAR](#)

Изменения в комплексной прошивке X- XOP5500_APP(RevM18)

1. Добавлен режим турбо:

Минимальная фильтрация входящего сигнала - а значит, и максимальная дальность обнаружения радарных устройств! Используйте на трассах и магистралях, где мало сторонних шумов.

2. Улучшен гейгер-эффект

Более плавное нарастание шкалы при приближении к полицейским радарам.

3. Доработана функция Приоритета GPS/РД.

При включенной функции приоритет в оповещении отдается точкам в базе GPS. Во время стандартного GPS оповещения о полицейской камере, если детектируется сигнал радио модулем, то информация об этом сигнале подается только на дисплей, без звукового и голосового оповещения. Данная функция необходима чтобы минимизировать задваивание оповещений об одном и том же полицейском радаре по GPS и по радиомодулю.

При выключенной функции приоритет в оповещении отдается радио модулю. Во время стандартного детектирования полицейского радара радио модулем, если детектируется точка GPS, то информация об этой точке подается только на дисплей, без звукового оповещения.

4. Добавлена возможность выбора Дальности GPS оповещений:

Дальность оповещений к точке в базе GPS может быть установлена исходя из ваших предпочтений:

- 1) По значению в базе – каждой камере в базе присвоено свое значение в метрах, за которое начнется оповещение (на дисплее режим обозначен как 6 db).
- 2) По установленному значению в настройках – каждой камере в базе присваивается значение на выбор:
Значения: 300 м / 400 м / 500 м / 600 м / 700 м / 800 м / 900 м
- 3) По текущей скорости автомобиля (на дисплее обозначен как C SD):

5. Добавлен Режим Тишины.

При включенной функции, если скорость автомобиля меньше установленного значения, информация о поступающих сигналах по радио модулю НЕ будет отображаться ни в каком виде (голосовое, звуковое оповещение и индикация на дисплее).

Информация о GPS точках будет отображаться только на дисплее. Без звукового и голосового оповещения.

Если скорость автомобиля выше установленного значения – все оповещения производятся в стандартном режиме.

6. На неподвижном автомобиле не сбрасывается отсчет расстояния до камеры во время оповещения.

7. Добавлена функция установки Опасных Зон и Ложных Зон (координаты пользователя). Нажмите и удерживайте кнопку SET/MUTE.

Опасная зона – зона, которая требует вашего внимания. Например, череда лежащих полицейских, школа, оживленный перекресток, мобильная засада и т.д.

Ложная зона - зона, в которой слишком много помех и звуковые оповещения в которой вы слушать не хотите (парковки, заправки, торговые центры и т.д.)

В настройках можно выбрать радиус действия Опасной Зоны и Ложной Зоны - 200 или 400 метров.

8. Добавлена функция Допустимого превышения скорости.

Установленное значение будет добавлено к параметру разрешенной скорости установленной в базе GPS к каждой камере. В РФ допустимое превышение скорости составляет +20 км/ч от заявленного ограничения скорости.

9. Добавлена настройка Максимальной скорости.

Если скорость автомобиля выше установленного значения - будет произведено звуковое предупреждение о превышении скорости. Данная функция не привязана к базе GPS и функционирует отдельно от детектирования полицейских радаров. Она поможет вам не превышать вами же установленный порог скорости. Диапазон настройки - от 80 до 180 км/ч, с шагом регулировки в 10 км/ч.

10. Добавлено голосовое оповещение о 45 типах стационарных радаров.

11. Добавлено голосовое оповещение о муляжах радарных комплексов.

12. Добавлено оповещение о камерах контроля ПДД.

Кроме стандартной функции измерения скорости транспортного средства многие камеры с видеомодулем могут быть настроены на дополнительный контроль:

- Контроль полосы общественного транспорта
- Контроль проезда светофора
- Контроль проезда пешеходного перехода
- Контроль проезда обочин
- Фотофиксация проезда автомобиля в спину

13. Откорректированы углы контроля и дистанция всех камер в базе.

14. Доработан алгоритм обработки камер средней скорости АВТОДОРИЯ.

При проезде в зоне контроля средней скорости на дисплее будут попеременно отображаться текущая скорость и расстояние до камеры, на которой замер завершается.

15. Добавлена новая озвучка.

16. Добавлен новый DEMO режим. Для запуска демонстрации нажмите и удерживайте кнопку MENU и MUTE одновременно.

Предыдущие изменения

1. Корректная озвучка при проезде перекрестков.
2. Корректная работа GPS выше 60й широты.

Служба технической поддержки Neoline

support@neoline.ru

8 (800) 100-68-57